

## COMITÉ DE SUIVI

### Compte rendu 1<sup>re</sup> rencontre

**Date :** 10 février 2026  
**Heure :** 14 h 30 à 16 h  
**Lieu :** En ligne

	<b>Siège</b>	<b>Nom</b>	<b>Rôle professionnel</b>
<b>Présences</b>	Citoyen	Steve Gaudreault	
	Conseil de la Première Nation Abitibiwinni	Benoit Croteau	Directeur, territoire et environnement
	Rouyn-Noranda	Substitut : Aurore Lucas	Cheffe de l'environnement
	Amos	André Dulac	Commissaire industriel
	Barraute	Josseline Lepage	Mairesse
	Économie – 1	Amy Kistabish-Jerome	Coordonnatrice en partenariat et main d'œuvre autochtone, Société de développement économique AMIK
	Économie – 2	Odrée-Maude Vachon	Administratrice, Chambre de commerce Amos Harricana et Directrice générale, McMines
	Environnement	Luc Bossé	Organisme de bassin versant Abitibi-Jamésie

	<b>Siège</b>	<b>Nom</b>	<b>Rôle professionnel</b>
<b>Mines Abcourt</b>	Loïc Bureau		Chef des opérations
	Esther Cheong See		Surintendante environnement
<b>MU Conseils</b>	Jessica Prescott		Conseillère stratégique
	Kristina Maud Bergeron		Conseillère sénior
<b>Absences</b>	Conseil de la Première Nation de Lac Simon	Vacant	
	MRC de l'Abitibi	Philippe Angers	Chef d'équipe en aménagement et environnement
	Gouvernement régional Eeyou Istchee Baie-James	Soro Coulibaly	Coordonnateur partenariats et grands projets

## Faits saillants de la rencontre

- Une présentation générale de Mines Abcourt et des sites faisant l'objet de suivi par le comité a permis de bâtir une base de compréhension commune.
- Le Comité a adopté sa Charte décrivant ses objectifs, sa composition et son mode de fonctionnement.
- Une autre rencontre se tiendra avant les vacances estivales pour mieux cerner les enjeux propres à chaque site.

## Ouverture de la rencontre

Jessica Prescott souhaite la bienvenue aux membres du comité et présente la proposition d'ordre du jour à laquelle les membres acquiescent. Ils consentent également à l'enregistrement de la rencontre aux fins de compte rendu. Il est précisé que ce compte rendu est anonymisé afin que les propos tenus ne soient pas attribuables à une personne en particulier.

## Présentation des membres

À tour de rôle, chaque personne assistant au comité de suivi se présente.



Jessica Prescott, animatrice du comité, est formée en communication et en responsabilité sociale et environnementale. Elle présente également MU Conseils, une entreprise d'économie sociale offrant des services en stratégies participatives.

Sa collègue, Kristina Maud Bergeron, a développé une expertise en acceptabilité sociale pour le secteur minier en tant que professionnelle de recherche à l'UQAM. Elle travaille chez MU Conseils depuis 5 ans.

Loïc Bureau est nouvellement chef des opérations chez Mines Abcourt. Il a auparavant enseigné pendant 10 ans au cégep de l'Abitibi-Témiscamingue en technologie minérale et il siégeait sur le Conseil d'administration de Mines Abcourt.

Esther Cheong See est ingénieure minier de formation et occupe présentement le rôle de surintendante en environnement pour tous les sites de Mines Abcourt. Elle travaille en environnement depuis 2022.

Odrée Maude Vachon est directrice générale de McMines à Launay depuis 5 ans. McMines est un fournisseur de consommables au milieu minier. Elle a travaillé en ingénierie chez Agnico-Eagle ainsi qu'en environnement et en hydrogéologie.

Josseline Lepage est mairesse de Barraute. C'est son 2<sup>e</sup> mandat à ce titre.

Luc Bossé siège à 9 comités miniers. Il dirige l'organisme de bassin versant Abitibi-Jamésie. Il est aussi villégiateur à Barraute et a déjà visité le site de Géant Dormant à plusieurs reprises lorsqu'il était sous la responsabilité d'anciens titulaires miniers.

André Dulac est commissaire industriel de la ville d'Amos. Dans ce poste, il est l'adjoint du directeur général pour le développement économique.

Steve Gaudreault est le représentant des citoyennes et citoyens sur le comité. Il travaille dans le domaine minier depuis 28 ans et est expert en réhabilitation de sites.

Benoit Croteau est directeur territoire et environnement pour la Première Nation Abitibiwinni depuis juillet 2002. Il est très actif en matière de consultations environnementales.

Amy Kistabish-Jérôme est depuis plusieurs années coordonnatrice en partenariat et main d'œuvre autochtone pour la Société de développement économique AMIK. AMIK est sous la responsabilité du Conseil de la Première Nation Abitibiwinni.

Aurore Lucas est cheffe de l'environnement à ville de Rouyn-Noranda. Elle siège aujourd'hui comme substitut de Maxime Gauthier. Ses dossiers principaux concernent les changements climatiques et la qualité de l'eau.

Il est précisé que les membres du comité qui ne sont pas présents aujourd'hui obtiendront le compte rendu et seront rencontrés individuellement.



## Objectifs du comité

Esther Cheong See remercie les membres d'être présents pour ce comité, qui est le premier tenu depuis qu'elle est en poste.

Elle indique que les principaux objectifs du comité sont d'ouvrir des canaux de communication, afin que chacun soit au courant de ce qui se passe, les activités sur les sites n'étant pas toutes médiatisées. Mines Abcourt souhaite être transparente à cet égard. Elle souhaite aussi mieux connaître le milieu en étant informée des activités des organisations qui participent au comité.

Le comité vise aussi à aborder ce que Mines Abcourt pourrait mieux faire, à connaître les différentes perspectives sur ses activités par les personnes autour de la table.

**Question** : Une personne demande quelle est la fréquence anticipée pour les rencontres du comité.

**Réponse** : Jessica Prescott explique qu'un comité de suivi est tenu de se rencontrer une fois par année. Habituellement, il y a 3 ou 4 rencontres par an. Il n'est pas prévu que le comité se rencontre plus de 2 ou 3 fois cette année.

## Présentation des sites de Mines Abcourt et de son historique

Loïc Bureau amorce la présentation sur les différents sites de Mines Abcourt en précisant qu'il souhaite prendre le temps de faire le portrait de chaque site plus en détails lorsque le comité sera lancé. Pour une entrée en matière, c'est un portrait général qui est présenté. La présentation est disponible en annexe de ce compte rendu.

L'information importante ressortant de ce survol des sites de Mines Abcourt est résumée ci-dessous.

L'entreprise est sous la gestion d'une nouvelle équipe de direction depuis 2022. Elle se décrit toujours comme une junior, une société d'exploration, mais on peut aussi la voir comme un producteur d'or émergent. Le conseil d'administration est entièrement francophone.

L'ensemble des propriétés minières de l'entreprise sont au Québec, principalement en Abitibi et dans le Nord-du-Québec.

Le site de Géant Dormant est sur le territoire de la Première Nation Abitibiwinni. Il comporte un parc à résidus et il y a deux effluents finaux. L'eau est traitée si nécessaire. La mine n'a jamais été ennoyée, les pompes souterraines ont toujours fonctionné. Il y a un campement pour les employés, car la mine est en redémarrage depuis l'automne 2025 aidée par le prix de l'or, mais elle n'a pas encore atteint le stade de la production commerciale. C'est une mine de type conventionnel, avec une durée de vie prévue de 7 ans. Il y a une petite usine de 950 tonnes par jour sur le site. Le traitement est fait par cyanuration. On y fait aussi de l'usinage à forfait, c'est-à-dire qu'on y traite du minerai venant d'autres mines, s'il est compatible avec le site et s'il obtient l'aval du ministère de



l'Environnement, de la Lutte contre les changements climatiques, de la Faune et des Parc (MELCCFP).

Le site de la mine Elder est à Evain, à Rouyn-Noranda. C'était une petite mine souterraine opérée de manière conventionnelle, qui est en mode soin et entretien depuis 2022. Elle est aussi sur le territoire de la Première Nation Abitibiwinni. Le minerai était traité à Géant Dormant. Le stérile a été vendu comme matériau de construction. La mine a été envoyée depuis qu'elle a été mise en mode soin et entretien. Il n'y a pas d'effluent. Elle réalise les études de suivi des effets sur l'environnement (ESEE) qui sont toujours en cours. Il y a une étude sur les poissons avec Ressources Aki en ce moment qui pourrait être la dernière étude à faire.

Le site Abcourt-Barvue est exploité depuis les années 50. Il a été partiellement restauré par Mines Abcourt entre 2005 et 2009. Il est voisin d'un site restauré qui est maintenant la propriété du ministère des Ressources naturelles et des Forêts. Un traitement de l'eau est fait en continu sur le site Abcourt-Barvue où trois effluents sont suivis, avec des employés sur place. Il est complexe du fait de sa géochimie. Des travaux ont été réalisés avec l'Unité de recherche et services en technologie minérale de l'UQAT pour trouver des solutions à long terme afin de stabiliser le site et le rendre viable.

Flordin-Cartwright est la propriété où l'exploration est la plus active actuellement, avec des foreuses sur le site. Il s'agit également d'un site où il y a eu de l'exploration et de l'exploitation auparavant. Du décapage a eu lieu, c'est-à-dire que le sol a été retiré jusqu'à la roche-mère, puis des rainures ont été faites pour échantillonner celle-ci, à la recherche d'or. Ce sont des travaux d'exploration qui ont des impacts et pour lesquels Mines Abcourt a dû obtenir des permis. Le site est dans un secteur de trappe pour la communauté de Lac Simon.

## Présentation du projet de charte, commentaires et, s'il y a lieu, adoption de la charte du comité

Une lecture du projet de charte du comité est effectuée par Kristina Maud Bergeron. Il est précisé que même si les sites officiellement couverts par le comité de suivi sont ceux de Géant Dormant, Elder et Abcourt-Barvue, s'il y a des questions sur les activités de Mines Abcourt sur d'autres sites, celles-ci sont bienvenues.

Notant que la communauté de Lac-Simon n'a pas encore désigné de représentant, il est spécifié que le compte rendu lui sera communiqué.

Quelques modifications sont proposées par les membres du comité.

Puisqu'on y fait référence dans la charte, il est précisé que l'exercice financier de Mines Abcourt se termine le 30 juin.

La Charte modifiée sera partagée par courriel. Elle est ainsi adoptée.

## Déclaration de conflit d'intérêts

- Steve Gaudreault précise que son frère travaille à Géant Dormant. En ce sens, il n'est pas indépendant.
- De même, Odrey-Maude Vachon fait partie d'une entreprise qui a pour client Mines Abcourt, elle n'est donc pas non plus indépendante.

Ces personnes peuvent continuer à siéger, le comité restant majoritairement composé de personnes indépendantes de Mines Abcourt.

Le comité pourrait demander à ces personnes de se retirer de discussions particulièrement liées à l'approvisionnement ou aux ressources humaines, par exemple.

## Dates des prochaines rencontres

La discussion indique que l'ensemble du comité serait intéressé à entendre les enjeux vécus sur chacun des sites, pour bâtir une compréhension commune de la situation.

Il est souligné que certaines thématiques sont plus appropriées à certains moments de l'année. Par exemple, pour la gestion de l'eau, la fonte au printemps et la fin de l'été sont des périodes où certains enjeux sont plus évidents.

Le comité pourrait procéder par thématique et mieux comprendre comment ce thème est traité à chaque site, ce qui permet d'apprendre par des comparaisons. Les relations avec les communautés est un exemple de thème. MU Conseils pourra aider les représentants de Mines Abcourt à identifier les thèmes d'intérêt pour le comité.

Un sondage sera envoyé pour trouver une date de rencontre avant les vacances estivales.

## Questions diverses

Aucune question n'a été discutée au moment de cette rubrique.

## Clôture de la rencontre

La rencontre se termine à 16 h.

3 février 2026



- Société Canadienne d'exploration
- Producteur d'or émergent
- Toutes les propriétés se trouvent au Québec
  - Abitibi
  - Nord-du-Québec
- Existe depuis 1971 selon le Registre des entreprises
- Nouvelle équipe de Direction depuis 2022



**Nouredine Mokaddem | Président du Conseil d'Administration**

- Membre du Conseil d'Administration d'Abcourt depuis juillet 2024



**Pascal Hamelin | Président et chef de la direction**

- Rejoint Abcourt en avril 2022 en tant que Chef de la Direction



**François Mestrallet | Administrateur**

- Membre du Conseil d'Administration depuis 2013



**Éric Gratton | Administrateur**

- Membre du Conseil d'administration depuis février 2025



**René Branchaud | Administrateur**

- Membre du Conseil d'Administration depuis 2021



**Chad Williams | Administrateur**

- Membre du Conseil d'Administration depuis août 2025



**Pascal Hamelin, ing. | Président & Chef de la Direction**



**Loïc Bureau | Chef des Opérations**



**Robert Gagnon, Géo. | VP Exploration**



**Annie Migneault | Directrice Générale**

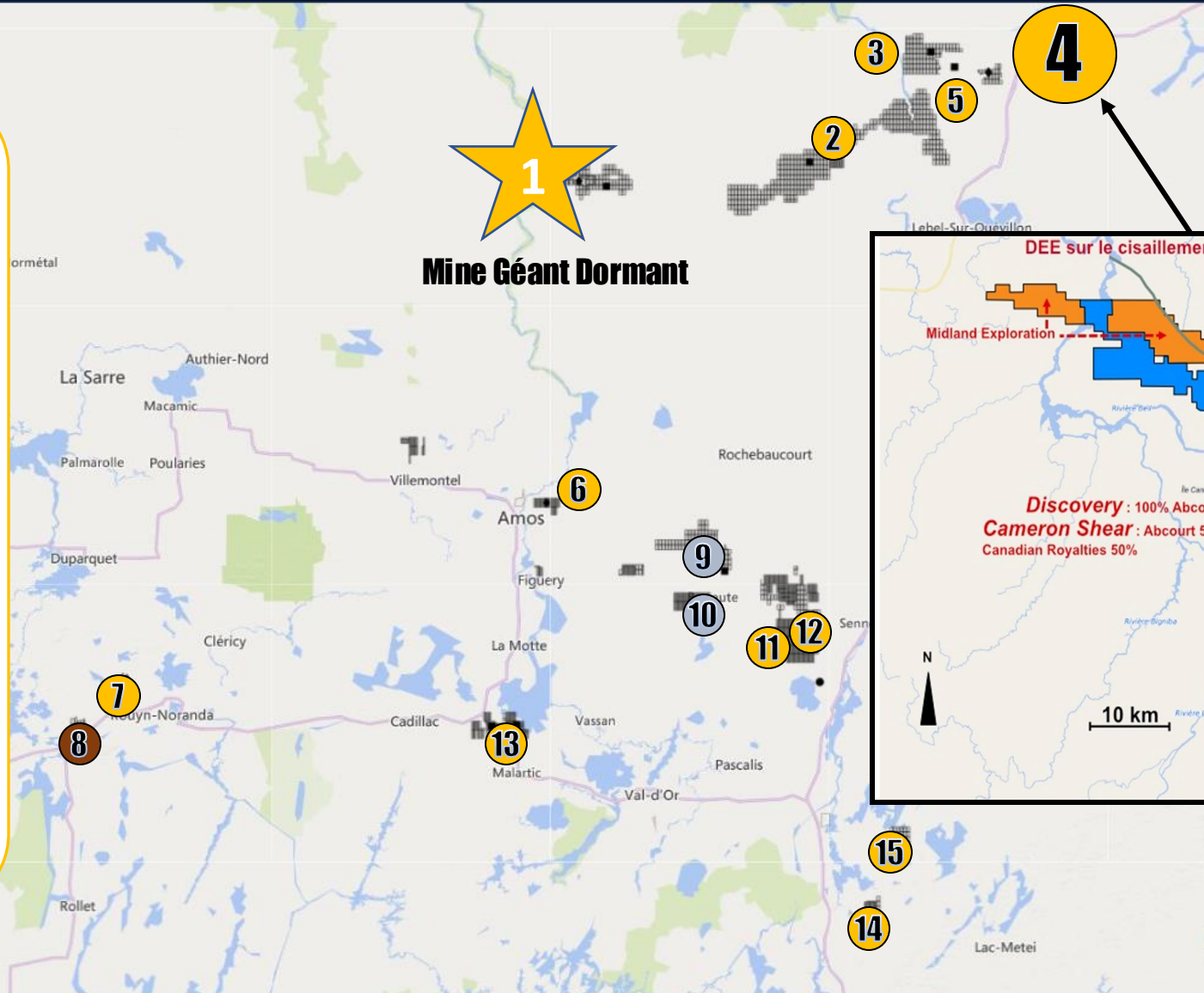


**Alain Lévesque, CPA | CFO**

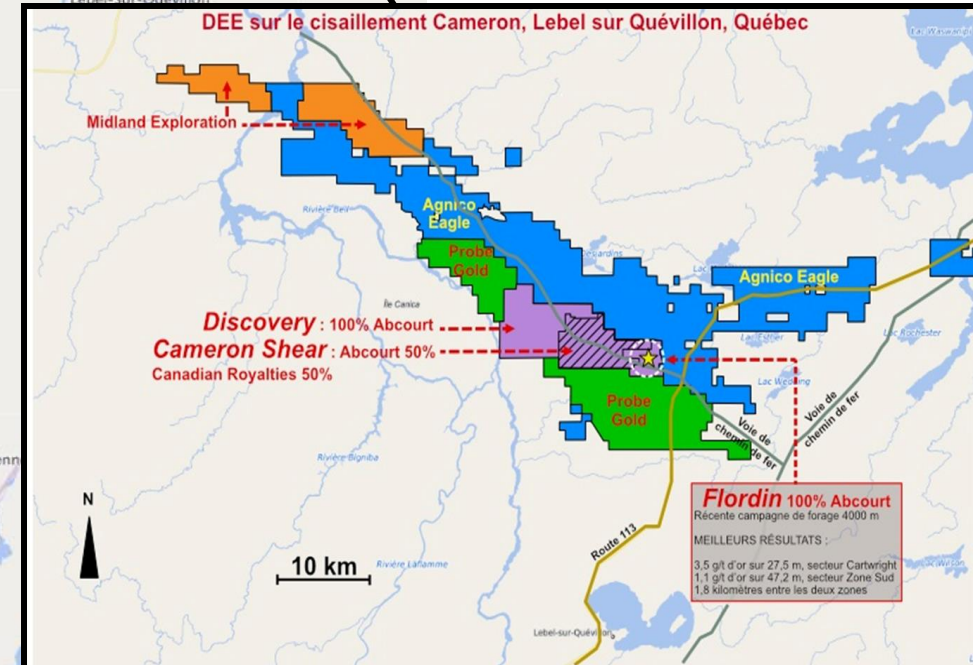
# Emplacement des propriétés de Mines Abcourt



- 1 **Géant Dormant (100%)**
- 2 Laflamme (22%)
- 3 Discovery (100%)
- 4 **Flordin-Cartwright (100%)**
- 5 Cameron Shear (51%)
- 6 Jonpol (100%)
- 7 Elder Mine & Tagami (100%)
- 8 Aldermac - Cu (100%)
- 9 Abcourt-Barvue - Zn (100%)
- 10 Vendôme - Zn (100%)
- 11 Pershing-Manitou (100%)
- 12 Courville (100%)
- 13 Malartic (49%)
- 14 Villebon (100%)
- 15 Forsan (100%)



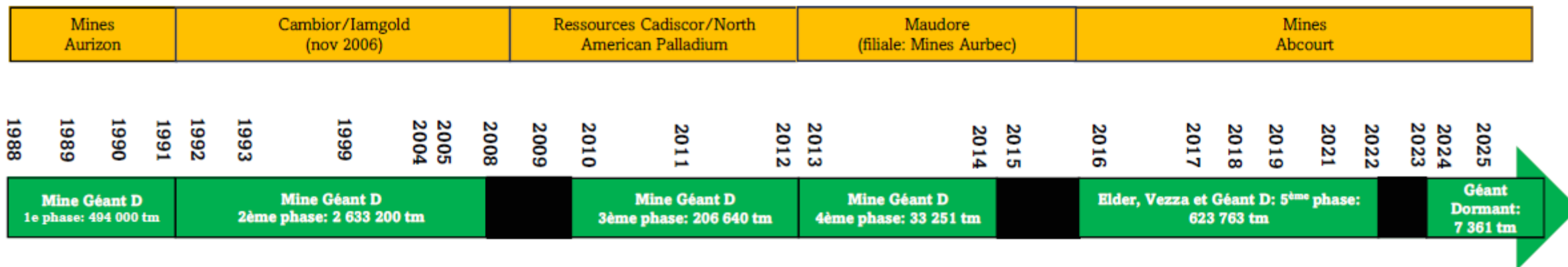
<span style="color: yellow;">●</span>	Gold asset
<span style="color: blue;">●</span>	Zn-Pb-Ag asset
<span style="color: brown;">●</span>	Cu asset



# Site Géant Dormant



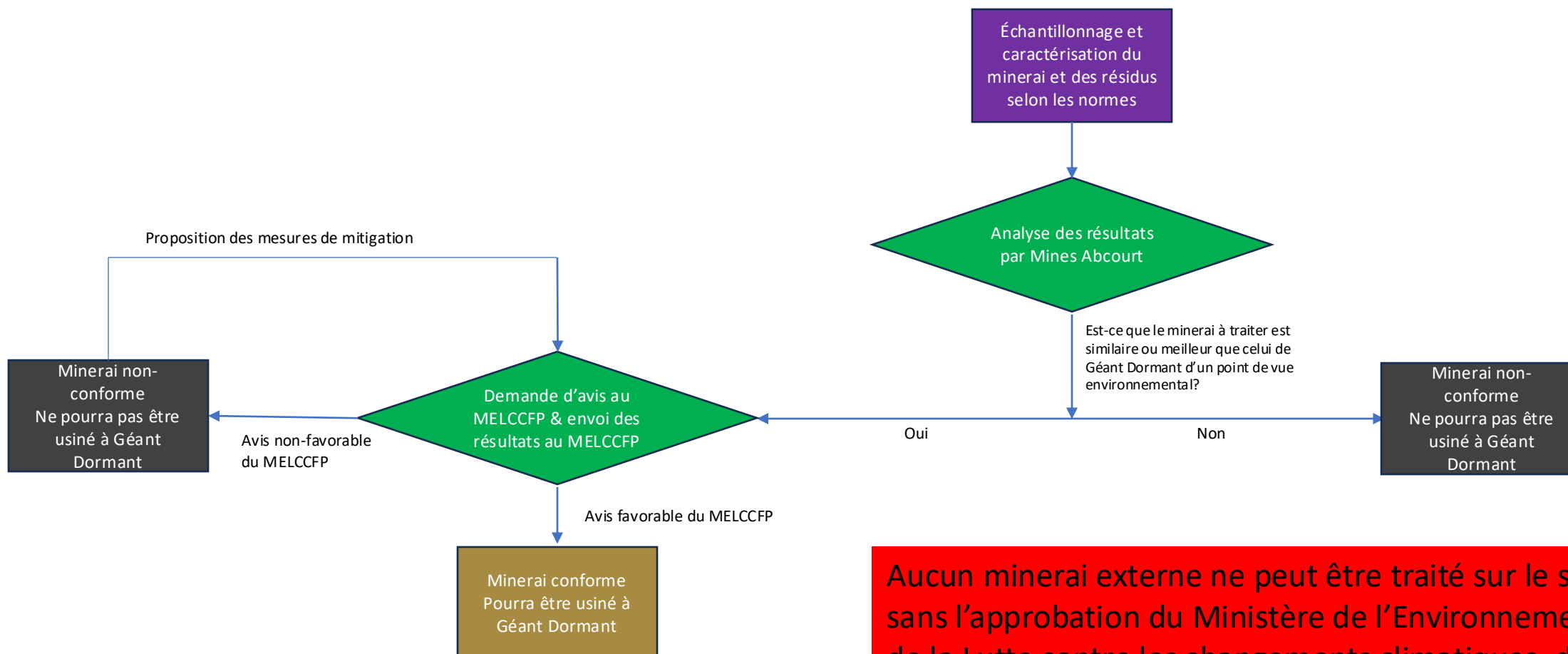
# Site Géant Dormant



- **Situé sur le territoire de la Première Nation Abitibiwinni**
- **Certificat d'autorisation délivré le 22 avril 1988**
  - Exploitation d'une mine souterraine
  - Opération d'une usine de traitement de minerai d'or par cyanuration (950 tonnes/jour)
  - Opération d'un bassin d'eaux d'exhaure
  - Aménagement et opération d'un parc à résidus et deux bassins de polissage
  - Traitement des eaux du parc à résidus au sulfate ferrique
  - Aménagement d'une halde à stérile de 430 000 tonnes
- Acquis par Mines Abcourt en 2016
- Usinage à forfait de différents minerais:
  - Elder
  - Vezza
  - Pershing Manitou

- **Autorisation ministérielle pour l'usinage à forfait des minerais d'or**
- Obtenu le 23 octobre 2025
- Simplifie la procédure de demande d'autorisation ministérielle
  - Temps
  - Procédure administrative

## Étapes d'approbation de minerai de provenance externe

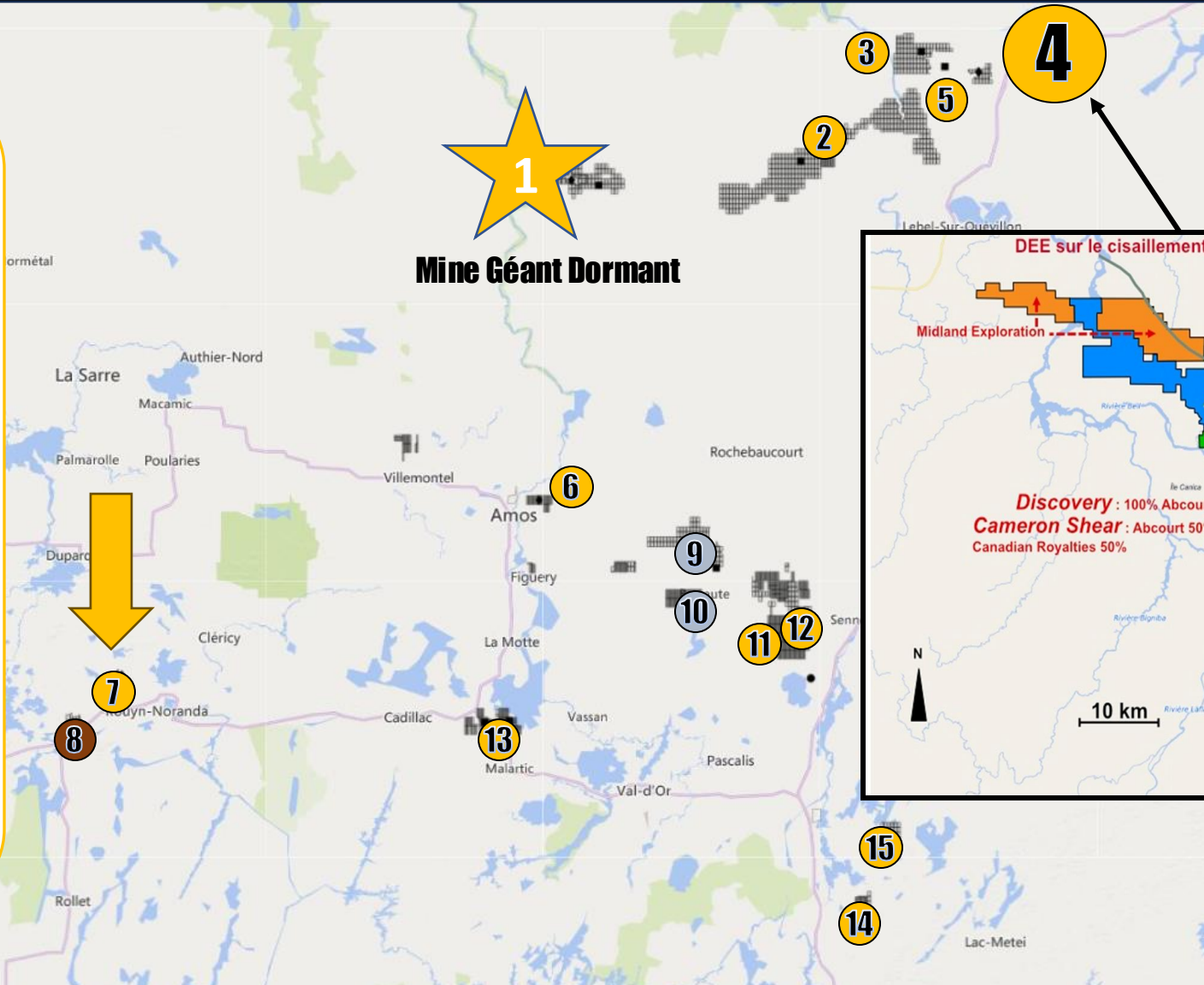


Aucun minerai externe ne peut être traité sur le site sans l'approbation du Ministère de l'Environnement, de la Lutte contre les changements climatiques, de la Faune et des Parcs

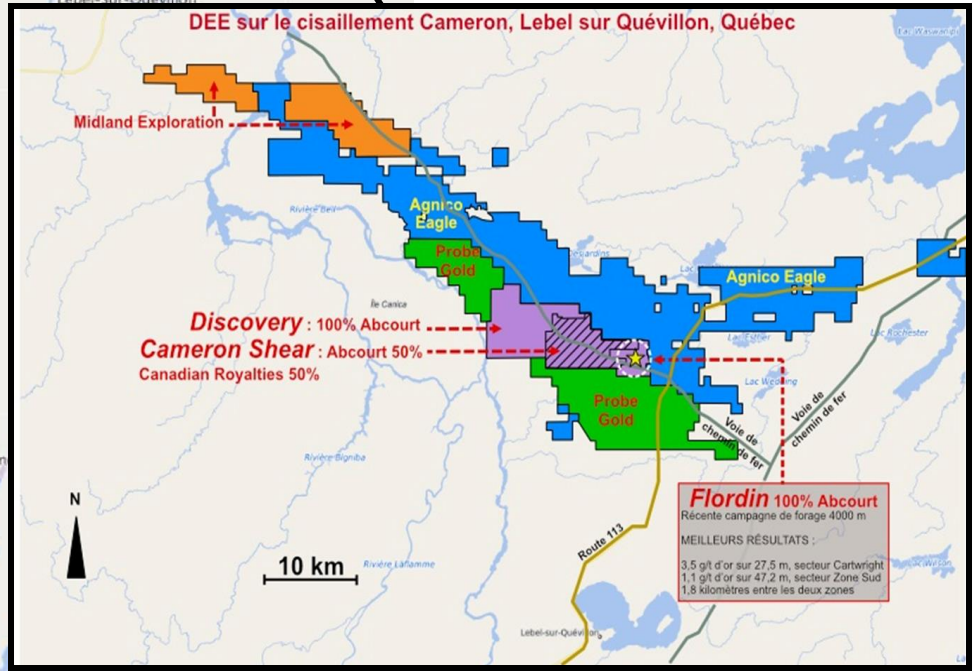
# Site Elder



- 1 Géant Dormant (100%)**
- 2 Laflamme (22%)
- 3 Discovery (100%)
- 4 Flordin-Cartwright (100%)**
- 5 Cameron Shear (51%)
- 6 Jonpol (100%)
- 7 Elder Mine & Tagami (100%)
- 8 Aldermac - Cu (100%)
- 9 Abcourt-Barvue - Zn (100%)
- 10 Vendôme - Zn (100%)
- 11 Pershing-Manitou (100%)
- 12 Courville (100%)
- 13 Malartic (49%)
- 14 Villebon (100%)
- 15 Forsan (100%)



- Gold asset
- Zn-Pb-Ag asset
- Cu asset



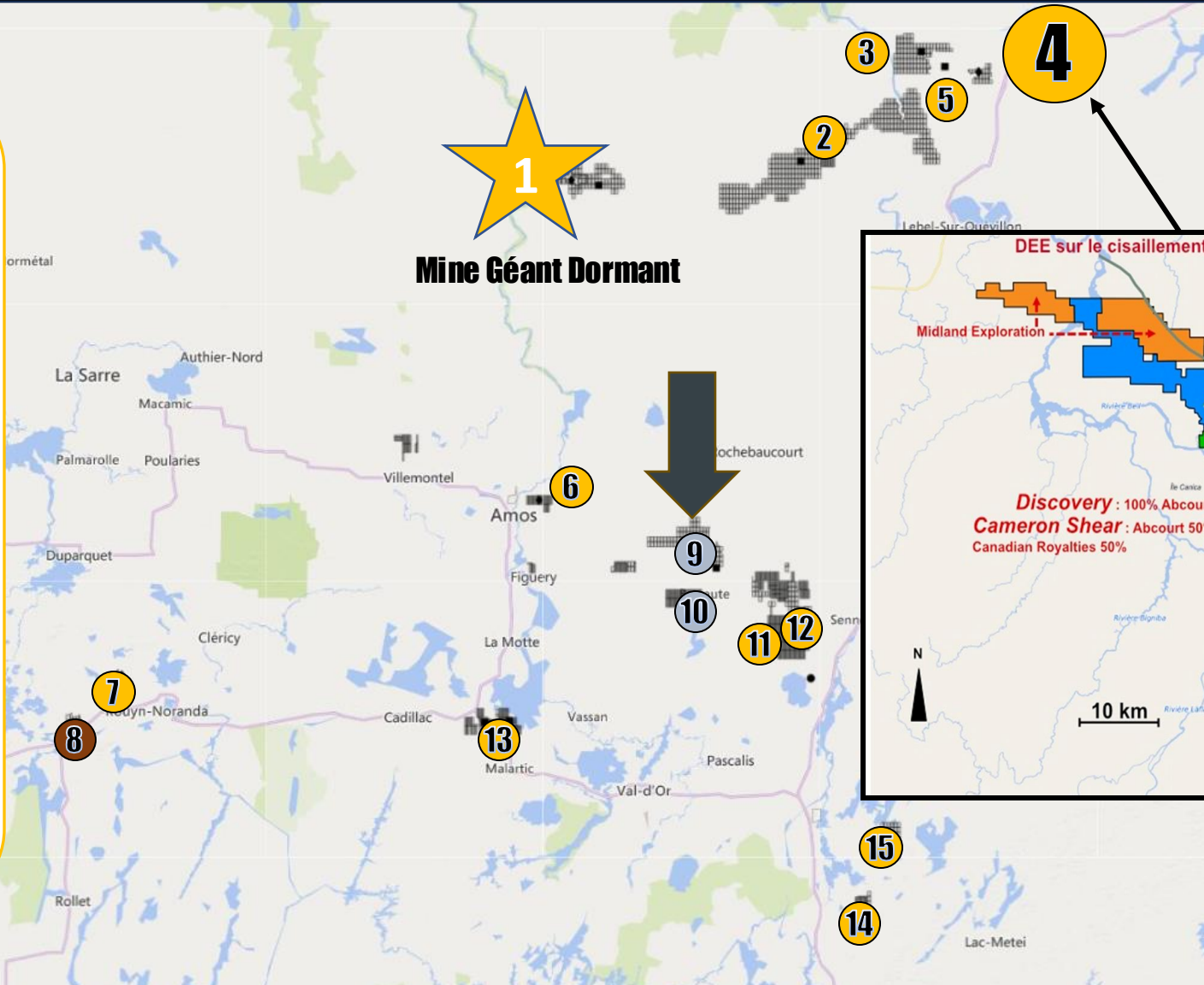


- **Situé sur le territoire de la Première Nation Abitibiwinni**
- **Certificat d'autorisation délivré le 17 avril 2013**
- Exploitation d'une mine souterraine
- Usinage du minerai sur d'autres sites (Géant Dormant en majeure partie)
- Valorisation de stériles miniers comme matériau de construction (30 novembre 2017)
  
- **Historique:**
- Exploitation : 1946 – 1966 (Elder Gold Mines Ltd)
- Exploration souterraine : 1985 – 1989 (Ressources Aunore inc. et Nova Bocage Mines Ltd)
- Exploitation commerciale : 2016 – 2022 (Mines Abcourt)
  
- **Activités sur le site**
- En mode soin et entretien « Care and maintenance » depuis août 2022
- Aucun effluent → Mine noyée
- Mise à jour du plan de restauration en cours
- Études de Suivi des Effets sur l'Environnement (ESEE)
- Évaluation exhaustive des ressources existantes et potentielles requise

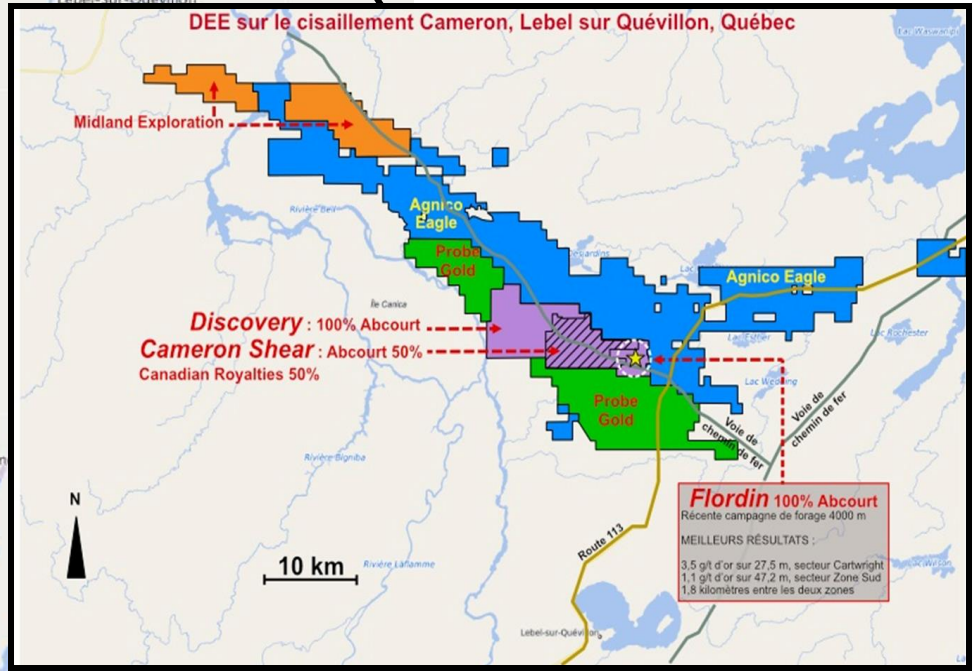
# Site Abcourt-Barvue



- 1 Géant Dormant (100%)**
- 2 Laflamme (22%)
- 3 Discovery (100%)
- 4 Flordin-Cartwright (100%)**
- 5 Cameron Shear (51%)
- 6 Jonpol (100%)
- 7 Elder Mine & Tagami (100%)
- 8 Aldermac - Cu (100%)
- 9 Abcourt-Barvue - Zn (100%)
- 10 Vendôme - Zn (100%)
- 11 Pershing-Manitou (100%)
- 12 Courville (100%)
- 13 Malartic (49%)
- 14 Villebon (100%)
- 15 Forsan (100%)



- Gold asset
- Zn-Pb-Ag asset
- Cu asset



# Site Abcourt-Barvue

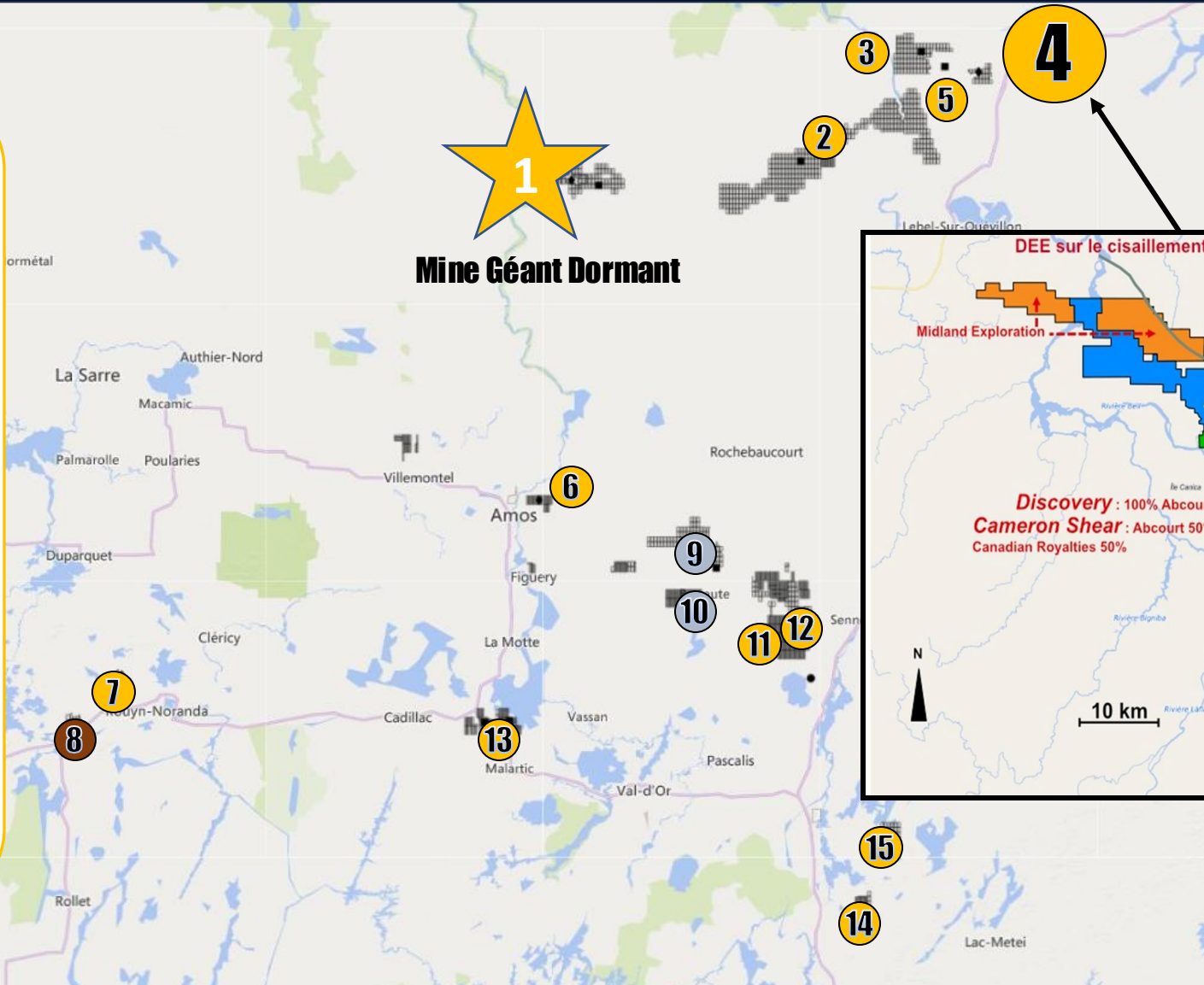


- **Situé sur le territoire de Lac Simon**
- **Ancienne mine de Zinc et d'Argent**
  - 1952 – 1957 : Mine à ciel ouvert (Barvue Mines Ltd)
  - 1985 – 1990 : Mine souterraine (Mines Abcourt)
- Restauré partiellement de 2005 – 2009 par Mines Abcourt
- À côté d'un site abandonné et restauré par le MRNF (2012 – 2016)
- **Activités**
  - Traitement des eaux en continu
  - Échantillonnage et suivi de trois effluents
  - Réalisation d'une étude pour l'élimination du zinc de l'eau avec l'URSTM

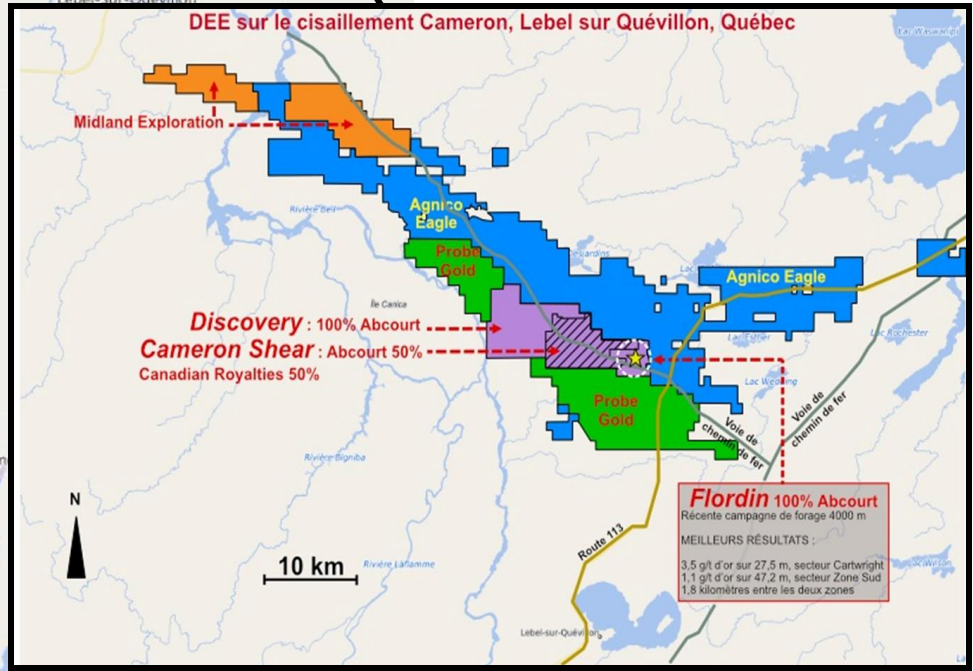
# Flordin-Cartwright



- 1 Géant Dormant (100%)**
- 2 Laflamme (22%)**
- 3 Discovery (100%)**
- 4 Flordin-Cartwright (100%)**
- 5 Cameron Shear (51%)**
- 6 Jonpol (100%)**
- 7 Elder Mine & Tagami (100%)**
- 8 Aldermac - Cu (100%)**
- 9 Abcourt-Barvue - Zn (100%)**
- 10 Vendôme - Zn (100%)**
- 11 Pershing-Manitou (100%)**
- 12 Courville (100%)**
- 13 Malartic (49%)**
- 14 Villebon (100%)**
- 15 Forsan (100%)**



- Gold asset
- Zn-Pb-Ag asset
- Cu asset





- Le gisement Flordin a été exploré par Cambior dans les années 80
- La région de Cartwright a été découverte par les prospecteurs dans les années 30
- Le site est accessible par voie terrestre.
- Situé à 25 km au Nord de Lebel-sur-Quévillon
- Lignes de trappe de Lac Simon



Meilleure Intersection en tranchée : 22,7 g/t sur 7,0 m

Meilleure Intersection en tranchée Phase 2: 10,4 g/t sur 12,0 m



**Merci de votre attention**